

L'Or

La production d'or en France, probablement initiée dès le Néolithique (orpaillage), s'est considérablement développée sous l'influence des Ligures et des Celtes au cours du dernier millénaire avant J.C. (la production cumulée de – 1 200 à –50 ans est estimée à 500 t Au, soit environ 45 t Au/siècle). La période gallo-romaine (- 50 à fin du Ve siècle après J.C.) fut comparativement moins productive (environ 10 t Au/siècle).

Les activités d'orpaillage (Rhin, Rhône, Cévennes, Pyrénées) vont perdurer au cours des quinze siècles suivants, et malgré quelques tentatives à partir de la fin du XVIIIe siècle (**La Gardette**, 1776), il faudra attendre 1903 avec la découverte de l'or dans le minerai d'antimoine de **La Lucette** et la mise au point du procédé de cyanuration des minerais pour voir la mise en exploitation successive des principales mines d'or françaises : **La Bellière et Le Châtelet** (1905), **Salsigne** (1908) et la ruée sur les gisements du Limousin.

La production, qui atteindra 3 t métal en 1912, va se ralentir au cours de la guerre 1914 – 1918 puis redémarrer de plus belle dans le Limousin pendant une dizaine d'années (mises en exploitation de **Chéni, Nouzilléras, Beaune, La Fagassière, Champvert, la Petite-Faye**).

Malgré les productions de **Salsigne** et de la **Petite-Faye** (1957 – 1962), la production française va chuter pendant une longue période après la crise économique de 1929 jusqu'à moins d'une tonne par an en 1980.

L'envolée des cours, suite aux deux chocs pétroliers (1973-74 et 1979-80), provoqua la relance de la prospection des gisements d'or : la production métropolitaine progresse rapidement pour atteindre un niveau record de 5,931 t en 1995 (mise en route de **Cros-Gallet** en 1980, **Laurières** en 1988, **Rouez** en 1989, ajoutées à la mine de Salsigne toujours en activité).

Une décroissance rapide et régulière de la production s'ensuivit au cours des dernières années (3,567 t en 1999) jusqu'en 2001, année marquée par la fermeture de la dernière mine d'or française dans le Limousin, détenue par la Société des Mines du Bourneix (SMB, groupe COGEMA).

La production cumulée métropolitaine est estimée assez précisément à 185,6 t Au pour le XXe siècle et de manière beaucoup plus imprécise de l'ordre de 800 t depuis la plus haute antiquité.

Bien que modestes en regard de la production cumulée mondiale (de l'ordre de 170 000 t de métal jusqu'à la fin 1999, 2 490 t en 1999) et des productions annuelles des principaux producteurs comme l'Afrique du Sud (451,3 t en 1999), les Etats-Unis (341 t en 1999), l'Australie (299,5 t en 1999) ou le Canada (159 t en 1999), ces chiffres révèlent néanmoins une véritable **vocation aurifère du sous-sol français**.

Les mines françaises ont été nombreuses; celles de l'ère industrielle se répartissent en trois grands groupes de tailles différentes:

- le district de **Salsigne** (11), qui a produit depuis 1912 plus de 100 t d'or. Les réserves connues, exploitables ou non dans les conditions économiques actuelles sont évaluées à 25 t d'or et le potentiel restant à découvrir est supposé du même ordre. C'est un gisement de classe mondiale, encore actif (retraitement des haldes),
- plusieurs mines de taille moyenne à l'échelle française, ayant produit entre 5 et 15 t d'or : **le Châtelet** (23), 14,1 t, le district du **Bourneix** (87) : Cros-Gallet, Laurièras, les Fouilloux, etc. qui a produit près de 20 t Au, **La Bellière** (49), 10,4 t, **La Lucette** (53), 8,7 t en co-produit de l'antimoine et **Chéni** (87), 7,5 t,
- **Rouez**, carrière récente (1989 – 1994) qui a fourni environ 2,7 t d'or. Une douzaine d'autres anciennes petites mines ont fourni de quelques kilogrammes à quelques centaines de kilogrammes métal (Tabl. 4).

Les travaux de synthèse récents ont permis de clarifier la métallogénie de l'or en France : l'analyse des minéralisations aurifères du socle hercynien français montre qu'il existe quatre "événements aurifères" distincts, calés aux environs de 550 Ma, 400 Ma, 360 Ma et 300 Ma. La très grande majorité des concentrations d'or primaire en France est liée au dernier de ces événements, phénomène hydrothermal majeur, synchrone il y a environ 300 Ma de la surrection rapide de la chaîne varisque .

LES MINÉRALISATIONS AURIFÈRES DE LA FRANCE DANS LEUR CADRE GÉOLOGIQUE AUCOUR DE 300 MA

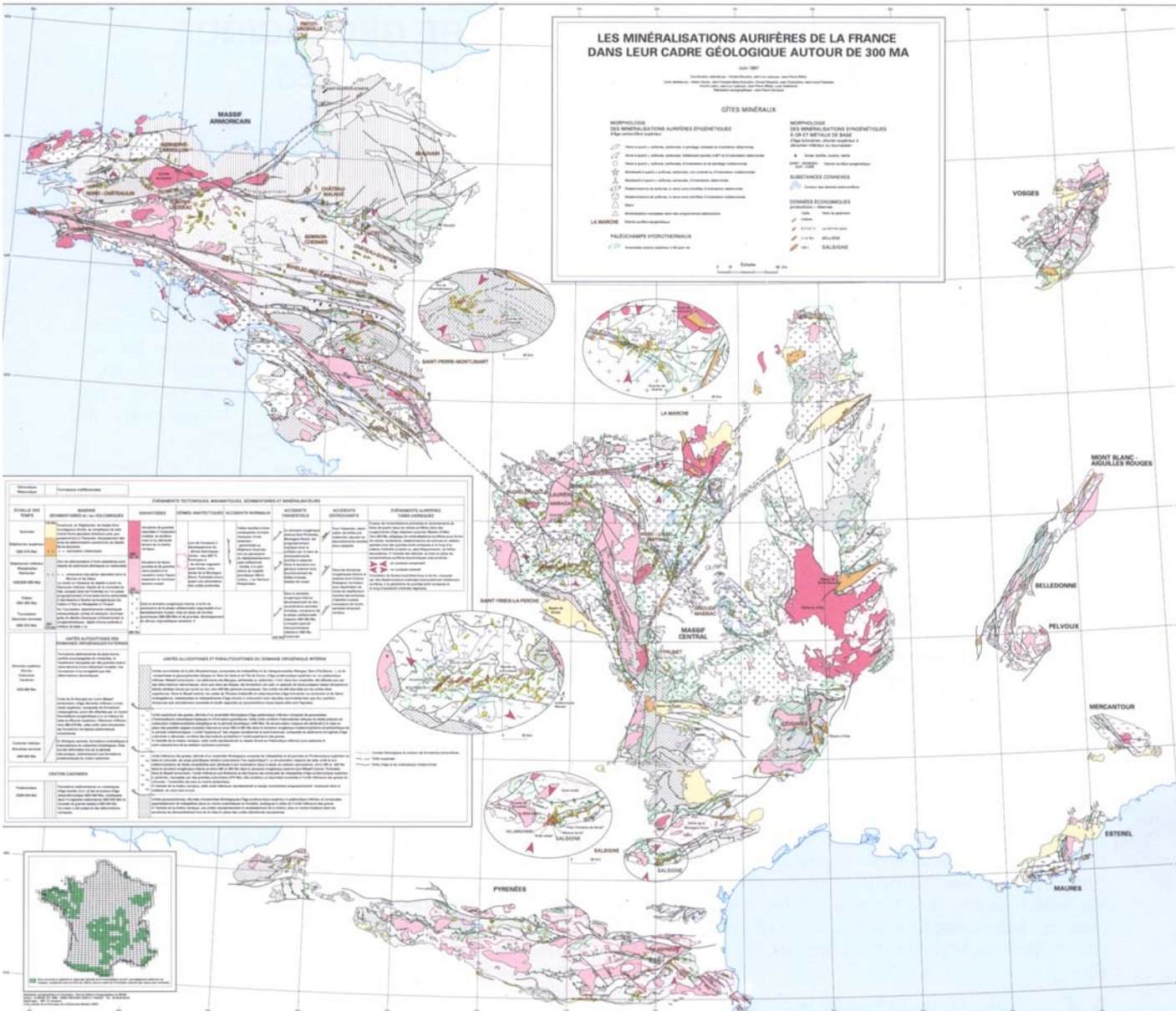
Juill. 1987

Service Géologique de la France, Centre National de la Recherche Scientifique

1000 Avenue de la Terrasse, 91191 Brunoy Cedex, France

GTES MINÉRAUX

- MORPHOLOGIE DES MINÉRALISATIONS AURIFÈRES ÉPIGÉNÉTIQUES**
 Placé géométrique variable
- Forme à court-circuit, continue, à pontage isolé et continu dérivé
 - Forme à court-circuit, continue, isolé, isolé par un pli et continu dérivé
 - Forme à court-circuit, continue, isolé, isolé par un pli et continu dérivé
 - Forme à court-circuit, continue, isolé, isolé par un pli et continu dérivé
 - Forme à court-circuit, continue, isolé, isolé par un pli et continu dérivé
 - Forme à court-circuit, continue, isolé, isolé par un pli et continu dérivé
- MORPHOLOGIE DES MINÉRALISATIONS ÉPIGÉNÉTIQUES À GRIT MÉTALLIFÈRE DE BASSE**
 Placé géométrique variable
- Forme à court-circuit, continue, isolé, isolé par un pli et continu dérivé
 - Forme à court-circuit, continue, isolé, isolé par un pli et continu dérivé
- MÉTAMORPHISME**
 Placé géométrique variable
- DOMAINE ÉCONOMIQUE**
 Placé géométrique variable
- OR
 - Ag
 - Bi
 - Co
 - Fe
 - Pb
 - Sb
 - Sn
 - Zn
- PALEOCHAMPS HYDROTHERMAUX**
 Placé géométrique variable



ÉCHELLE 1:500 000	ÉLEMENTS TECHNIQUES MINÉRALISATIONS ÉPIGÉNÉTIQUES		ÉLEMENTS TECHNIQUES MINÉRALISATIONS ÉPIGÉNÉTIQUES À GRIT MÉTALLIFÈRE DE BASSE		ÉLEMENTS TECHNIQUES MÉTAMORPHISME		ÉLEMENTS TECHNIQUES DOMAINE ÉCONOMIQUE	
BASE MÉTAMORPHISME DE HAUTE PRESION	MINÉRALISATIONS AURIFÈRES ÉPIGÉNÉTIQUES	MINÉRALISATIONS AURIFÈRES ÉPIGÉNÉTIQUES À GRIT MÉTALLIFÈRE DE BASSE	MÉTAMORPHISME	MÉTAMORPHISME	MÉTAMORPHISME	MÉTAMORPHISME	MÉTAMORPHISME	MÉTAMORPHISME
BASE MÉTAMORPHISME DE HAUTE PRESION	MINÉRALISATIONS AURIFÈRES ÉPIGÉNÉTIQUES	MINÉRALISATIONS AURIFÈRES ÉPIGÉNÉTIQUES À GRIT MÉTALLIFÈRE DE BASSE	MÉTAMORPHISME	MÉTAMORPHISME	MÉTAMORPHISME	MÉTAMORPHISME	MÉTAMORPHISME	MÉTAMORPHISME
BASE MÉTAMORPHISME DE HAUTE PRESION	MINÉRALISATIONS AURIFÈRES ÉPIGÉNÉTIQUES	MINÉRALISATIONS AURIFÈRES ÉPIGÉNÉTIQUES À GRIT MÉTALLIFÈRE DE BASSE	MÉTAMORPHISME	MÉTAMORPHISME	MÉTAMORPHISME	MÉTAMORPHISME	MÉTAMORPHISME	MÉTAMORPHISME

UNITÉS ALLOCTONNES ET FAULTOGÈNES DE DOMAINE OROGÉNÉTIQUE

UNITÉS ALLOCTONNES ET FAULTOGÈNES DE DOMAINE OROGÉNÉTIQUE

UNITÉS ALLOCTONNES ET FAULTOGÈNES DE DOMAINE OROGÉNÉTIQUE



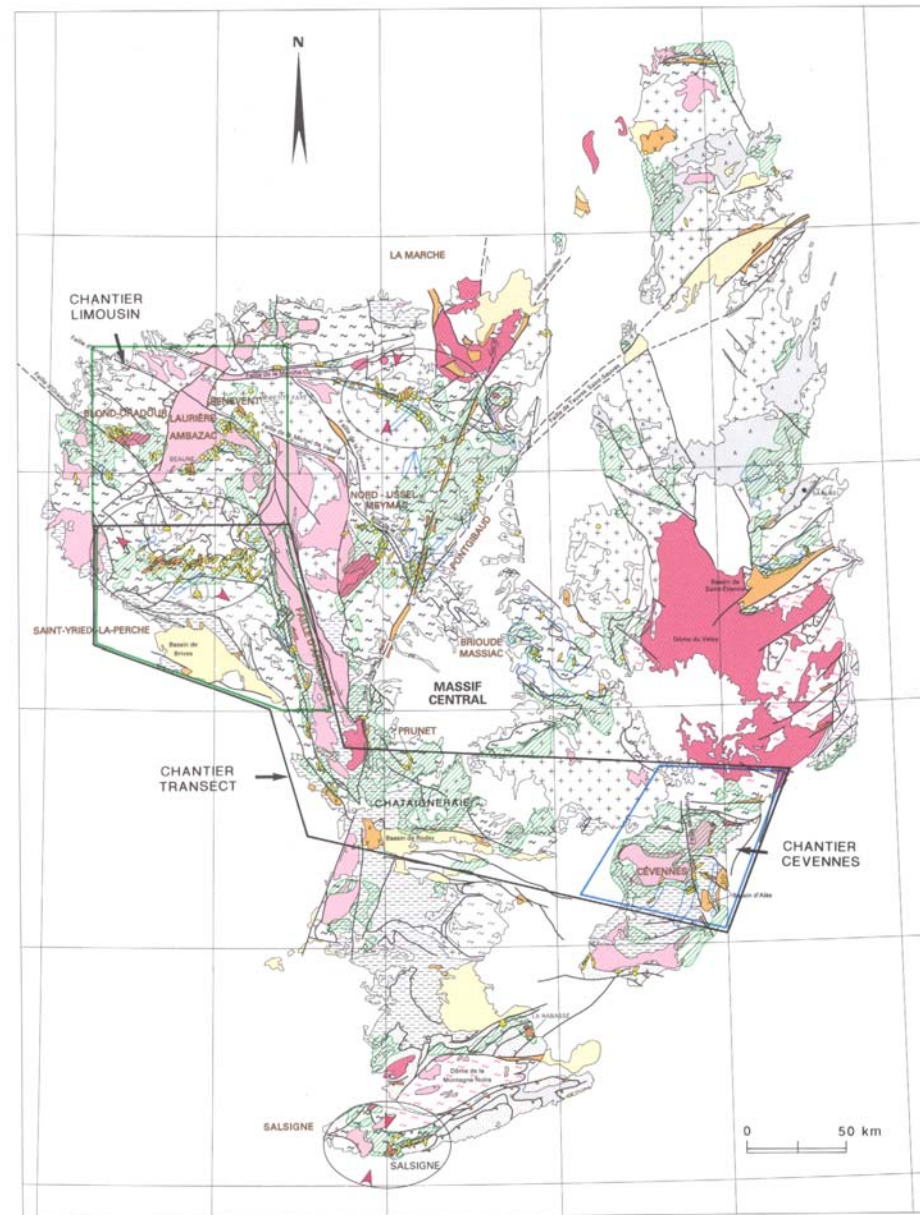


Fig. 1.- Métallogénie du Massif central français (330 et 300 Ma). Pour la légende, se reporter à la carte des minéralisations aurifères dans leur cadre géologique autour de 300 Ma (Bouchot *et al.*, 1997b, ce numéro), d'où est extraite la figure 1.

- l'évènement le plus ancien, discret, se marque par des concentrations d'or syngénétique lors de la mise en place de minéralisations sulfurées dans les séries briovériennes (Néoprotérozoïque), sous forme de "pipes" hydrothermaux polymétalliques à métaux de base, métaux précieux et barytine dans les séries volcaniques du district de **Saint-Sauveur-Lendelin** (50) et d'amas sulfurés dans des sédiments, comme à **Rouez** (72) (potentiel de 80 – 100 Mt à 1,5 g/t Au, 21 g/t Ag, 1,5 % Zn, 0,6 % Cu, 0,3 % Pb). Dans ce gisement, seule la zone d'oxydation-cémentation (chapeau de fer enrichi en or) a été exploitée (2,7 t Au de 1989 à 1994),

- vers 400 Ma (Silurien supérieur – Dévonien inférieur), un événement à métaux de base et précieux d'échelle locale, synchrone d'une sédimentation détritique à influence volcanique acide se marque dans l'unité de Saint-Georges-sur-Loire (Massif armoricain), sous forme de stockwerks et de lentilles stratiformes de sulfures polymétalliques sub-massifs ou disséminés avec barytine (**La Haie-Claire Nord**, 44 : 1,2 t équivalent Au de ressources à 2 g/t Au et 140 g/t Ag, **Le Plessis** : 2,6 g/t Au , 0,8 % Pb, 1,2 % Zn, 0,18 % Cu, 180 g/t Ag),

- vers la limite Dévonien – Carbonifère à 360 Ma, la mise en place de sillons volcano-sédimentaires s'accompagne du dépôt d'amas sulfurés polymétalliques à Zn-Cu-Pb-Ba (**Chessy**, 69), dont certains contiennent ponctuellement de l'or (**Sain-Bel**, 69). Cet événement, discret en France, est équivalent, en âge et en type, de l'évènement responsable du dépôt des amas sulfurés de la fameuse Province sud-ibérique, principal producteur récent d'or en Europe à partir des chapeaux de fer développés sur les amas,

- vers la fin de l'évolution de la chaîne varisque s'effectue une inversion de régime tectonique (de compressif à distensif) vers 300 Ma. En relation avec cette inversion et couplée à un pic thermique se déclenche un événement hydrothermal majeur d'ampleur régionale, marqué par une circulation de fluides à l'échelle crustale et le piégeage successif des métaux (W vers 320 Ma; Au-Sb vers 300 Ma; Zn-Ge-Pb et U au Permien). La diversité de ces gîtes dits de "type mésothermal" (encaissant, géométrie des structures, morphologie des corps minéralisés, expression de l'or, taille, etc.) résulte essentiellement des différentes profondeurs de mise en place des minéralisations.

Les plus gros gisements français se rapportent à ce modèle (Salsigne, Le Châtelet, La Bourneix, La Bellière, etc.). L'or est très fréquemment accompagné par l'antimoine (La Lucette, Le Semnon, etc.) et/ou par l'arsenic.

De rares minéralisations aurifères primaires sont rapportées à des épisodes hydrothermaux plus récents (occurrences alpines à or, uranium et métaux de base de **La Gardette** en Oisans).

Enfin, les gisements secondaires de remaniement dans des alluvions ("placers") ont eu un rôle important dans le passé en alimentant les activités d'orpaillage (alluvions du Rhin, du Rhône, Pyrénées, Cévennes, etc.) qui se poursuivent à l'échelle artisanale ou "ludique" de nos jours.

Apports de l'Inventaire : depuis les années 1980, les efforts d'exploration minière réalisés dans le cadre de l'Inventaire national, sur crédits publics ou par des sociétés privées, ont porté essentiellement sur l'or. Le renouveau de la métallogénie de l'or en France, allié à ces efforts d'exploration, fut marqué par la génération d'un grand nombre de prospectes et projets nouveaux proposés à la profession minière pour un éventuel développement (**cinquante-trois prospectes directement issus de l' Inventaire**).

Les nouvelles découvertes confirmèrent la vocation aurifère des socles du Massif armoricain, du Massif central (Limousin, Cévennes, Rouergue, Montagne Noire) et mirent en évidence de nouvelles zones d'intérêt dans les Pyrénées et le Massif central (dislocation d'Argentat).

Le Massif armoricain a vu, grâce à l'Inventaire, émerger un grand nombre de sujets et plusieurs districts aurifères nouveaux, à très grande dominante de type épigénétique (gîtes mésothermaux), pour la plupart contrôlés par de grands accidents cisailants :

- en Normandie : les minéralisations à or et métaux de base des prospectes de **Fritot** (50) et de **La Bunoudière** (61), ces dernières situées en périphérie du porphyre à molybdène hercynien de Beauvain,
- dans les Côtes d'Armor : le district de **Kerhervé – Lanvollon**, respectivement minéralisations mésothermales à or-métaux de base et lentilles de sulfures dans des roches basiques,
- en bordure nord du bassin de Châteaulin : le district de **Lopérec – Huelgoat**, avec les gîtes mésothermaux à or – arsenic de **Lopérec** (29) et **Loqueffret** (29) ; **Lopérec**, seul gîte nouveau reconnu par travaux miniers représente un potentiel géologique d'environ 4 t d'or,
- le district de Quimper, contrôlé par le grand cisaillement sud-armoricain (gîtes mésothermaux de **Creac'h Ibil et Saint-Yvi**, 29) ; le gîte plus isolé de **Plonevez – Porzay** (29), au Nord-Ouest de ce district, est de même type,
- le district de Pontivy – Loudéac – Moncontour, représenté par les prospectes à minéralisations aurifères et polymétalliques de **Bossiguel et Bréhan – Loudéac** (22),
- les prospectes de **Sainte-Anne** (35) et **Béhélec** (56), sur le grand cisaillement armoricain, jalonné plus au Sud-Est par le district Moisdon – Angers, avec les minéralisations mésothermales de **La Babinais** (44) et **La Meignanne** (49). On rapproche également de cet axe les indices isolés à Au-As de **Vay** (44) et à Sb-Au de **Mozé-sur-Louet** (49),
- le district de Château-Gontier, jalonné par de nombreuses minéralisations mésothermales Au-(As) : **La Selle Guerchaise** (35), **La Selle Craonnaise** (35), **Vieuville** (53), **Le Coudreau** (53), **Chatelain** (53),
- le district à antimoine – or du Semnon (ancienne mine Sb) – **La Coëfferie** (35),

- en Vendée : les minéralisations à or – antimoine ou or - arsenic situées en prolongement des structures portant les districts antimonifères de Rochetréjoux (prospects de **Mesnard-la-Barotière** (85) ; **La Fouctière** (49) et des Brouzils (prospect de **La Télachère**, 85),
- le district de Tessoualle – Gourgé, porté par une zone de cisaillement d’extension régionale (prospect à minéralisations mésothermales Au-As de **Quingé – Arbec** (49).

Massif central :

- le **Limousin** reste la principale province à vocation aurifère, avec plusieurs groupements plus ou moins nets : (i) le district Nord-Limousin avec les prospectes de **La Petite-Faye** (23), minéralisations de type mésothermal ayant fourni 378 kg d’or entre 1900 et 1962 et de **Néravaud** (23), à Au-W ; (ii) le district de Saint-Yrieix, avec les minéralisations mésothermales de **Lécuras et Gareillas** (87), ayant fourni chacune quelques centaines de kg d’or dans le passé ; (iii) l’Ouest-Limousin : prospect Sb-Au mésothermal de **Lastours – Bosredon** (87), situé sur la faille régionale Châteauroux – Nexon ; (iv) le district de Beaune – Ambazac, avec les minéralisations du prospect de **Nord-Limoges** (87) et les anciens travaux sur minéralisations filoniennes de **Maranas** (87). Deux autres prospectes présentant également des minéralisations de type mésothermal à or - arsenic sont plus isolés : **Embrosse** (87) et **Nord-Ussel** (19),
- le **District cévenol** est représenté par un groupe de prospectes à minéralisations de type mésothermal de présentations variées (filons, stockwerks, minéralisations stratoïdes), avec arsenic plus ou moins métaux de base : **Aire de Cote** (48), **Génolhac** (48) et **Saint-Jean-du-Gard** (30),
- en **Montagne Noire**, le vieux district de Salsigne est valorisé par de nouveaux sujets, tels la zone de **Nesplié** (11) (indices aurifères de type mésothermal) et **les Verreries de Moussan** (34), vaste anomalie alluvionnaire suivant le contact de base des nappes du Minervois,
- la **dislocation d’Argentat** apparaît, suite à l’Inventaire, comme un nouveau métallotecte d’échelle régionale pour le contrôle de minéralisations aurifères de type mésothermal. Cette dislocation majeure est jalonnée du Nord au Sud par plusieurs prospectes (Au +/- As, Sb) : **Les Angles** (19), **La Planchette** (19), **Le Grand Fraud** (ainsi que les prospectes de **Deyroux** et **Les Granges**) (46) et l’anomalie alluvionnaire de **Pech-la-Rode** (46), apparemment issue de minéralisations filoniennes et d’imprégnations stratiformes,
- le petit district aurifère de **Langeac** (43), plus isolé, est situé à une vingtaine de kilomètres au Sud Sud-Est du district antimonifère de Brioude, qui présentait déjà quelques minéralisations aurifères comme à Bonnac ; il comporte une demi-douzaine de zones anormales sur lesquelles ont été reconnues des structures filoniennes minéralisées à Au-As-Sb,
- dans le Rouergue, l’origine de l’anomalie alluvionnaire à or et arsénopyrite de **Bor – Laurélie** (12) n’est pas clairement établie (affleurements de chapeau de fer).

Pyrénées

Une dizaine de sujets nouveaux a été proposée à la profession minière entre 1986 et 1989. Ces prospectes, associés aux formations paléozoïques, dessinent trois groupements distincts, avec d'Ouest en Est :

- les indices du **Pays basque**, avec les anomalies alluvionnaires et minéralisations du **Massif de Labourd** (64), associées à des structures quartzuses et des sulfures d'allure concordante,
- en Ariège, dans la partie centrale de la chaîne, les prospectes des massifs de l'Arize (**Moncoustan**), de l'Aston (**Miglos - La Prade**) et des Trois Seigneurs (**Ferran, Salencs, Serièges**). La plupart des minéralisations semblent de type mésothermal (structures quartzuses à sulfures), bien qu'existent également des présentations associées à des sulfures (pyrite) d'allure stratoïde (Moncoustan),
- dans les Pyrénées Orientales (66), le **district de Glorianes** (ancienne mine ayant produit 350 kg d'or associé à de l'arsenic au début du XXe siècle) est souligné par l'émergence de plusieurs prospectes à minéralisations de type mésothermal, à or - arsenic (structures silicifiées à arsénopyrite et or) : **Les Aspres, Montauriol et Puig des Maurous**.

Gîte	Dept	District	Subst.	Productions (t Au)	Réserves, ressources (t Au)	Statut	Période d'activité	Typologie
Salsigne	11	Montagne Noire (Salsigne s.l.)	Au, As, Bi, Cu	100,000	24,000	Exploitation industrielle en activité	1912 - 1993; 1994 - 1998	Gîte mésothermal
Le Châtelet	23	La Marche	Au, As	10,843	7,500	Ancienne exploitation	1907 - 1914; 1923 - 1955	Gîte mésothermal
La Bellière	49	Saint-Pierre-Montlimart	Au	10,400		Ancienne exploitation	1907 - 1917; 1926 - 1938; 1951 - 1952	Gîte mésothermal

Laurièras	87	Sud-Limousin (Saint-Yrieix)	Au	9,400	5,000	Ancienne exploitation	1912 - 1914; 1935 - 1936; 1988 - 07/2001	Gîte mésothermal
Le Bourneix - Cros-Gallet	87	Sud-Limousin (Saint-Yrieix)	Au	8,650		Ancienne exploitation	1982 - 2001	Gîte mésothermal
La Lucette	53	Laval	Sb, Au	8,350		Ancienne exploitation	1900 - 1913; 1916 - 1934	Gîte filonien
Chéni - Douillac	87	Sud-Limousin (Saint-Yrieix)	Au	7,500		Ancienne exploitation	1913 - 1917; 1921 - 1944	Gîte mésothermal
Rouez	72		Au, Ag	2,737	120,000	Ancienne exploitation	1989 - 1994	Gossan sur amas sulfuré volcanogénique (VMS)
Fau Marié	87	Sud-Limousin (Saint-Yrieix)	Au	1,116		Ancienne exploitation	1994 - 1997	Gîte mésothermal
Les Fouilloux	24	Sud-Limousin (Saint-Yrieix)	Au	0,660		Ancienne exploitation	1988; 1991 - 1993	Gîte mésothermal
Gareillas	87	Sud-Limousin (Saint-Yrieix)	Au, Ag, As	0,507		Prospect	1928 - 1945; La Fagassière actif en 1998; fermeture de Fau Marié en 07/2001	Gîte d'or mésothermal
Mas-Vieux	87	Sud-Limousin (Saint-Yrieix)	Au	0,440		Ancienne exploitation	1991 - 1992	Gîte mésothermal
La Petite Faye	23	Nord-Limousin (Bénévent - L'Abbaye)	Au	0,378		Prospect	1900 - 1910; 1951 - 1962	Gîte d'or mésothermal
Glorianes	66	Glorianes - Les Aspres	As, Au	0,350		Ancienne exploitation	1922 - 1924	Gîte mésothermal
Renardières - Rochefroide	87	Sud-Limousin (Saint-Yrieix)	Au	0,318		Ancienne exploitation	1986 - 1990	Gîte mésothermal

Malabau	11	Montagne Noire (Salsigne s.l.)	As, Au, Ag	0,292		Ancienne exploitation	1913 - 1930	Gîte mésothermal
Beaune-Les-Mines	87	Nord-Limousin (Beaune-Ambazac)	Au	0,288		Ancienne exploitation	1912 - 1934	Gîte mésothermal
Nouzilleras	87	Sud-Limousin (Saint-Yrieix)	Au, As	0,135		Ancienne exploitation	1913 - 1917; 1920 - 1944	Gîte mésothermal
Villardonnell	11	Montagne Noire (Salsigne s.l.)	As, Au	0,101		Ancienne exploitation	1922 - 1934	Gîte mésothermal
Champvert (La Porcherie)	87		Au, As	0,075		Ancienne exploitation	1928 - 1930	Gîte mésothermal
Drouly - La Tournerie	87	Sud-Limousin (Saint-Yrieix)	Au	0,030		Indice, vieux travaux	1920 - 1960(?)	Gîte mésothermal
La Gardette	38	Alpes	Au, Qtz, Pb	0,020		Indice, vieux travaux	1781 - 1788; (1850) - 1898	Gîte mésothermal
Baugiraud	87	Nord-Limousin (Laurière)	Au, As	0,005		Prospect	1922 - 1939	Gîte mésothermal
Le Semnon	35	Châteaubriand	Sb, Au	0,003	2,000	Ancienne exploitation	1913 - 1918	Gîte filonien
Lécuras	87	Saint - Yrieix	Au, As	0,003	0,310	Prospect	1908 - 1913; 1967 - 1969	Gîte d'or mésothermal
Villeranges	23	La Marche	Au, Sb	0,000	4,200	Prospect		Gîte mésothermal
Pont de Rastel s.s. (Chamborigaud)	30	Cévennes (Chamborigaud)	Au	0,000	1,000	Indice, vieux travaux		Gîte mésothermal
Banèche (Vaulry)	87		Au, Sn	0,000	1,000	Prospect		
Bonnac	15	Brioude - Massiac	Au, W	0,000		Prospect		Gîte mésothermal
Mérinchal (La Peyrouse)	23	Combrailles	Au, Sb	0,000		Prospect	1901 - 1914; 1926 - 1932 (exploitation pour Sb)	Gîte mésothermal
Saint-Romain (Moulin de Feuyas)	24		Au, Pyr, Zn	0,000		Prospect		Gîte mésothermal
Marmeissat	63	Brioude - Massiac	Sb, Au	0,000		Ancienne exploitation	1888 - 1891; 1912 - 1914; 1946 - 1968	Gîte filonien

Aire de Cote	48	Cévennes	Au, Ag	0,000		Prospect		Gîte d'or mésothermal ?
Béhélec	56	Sainte-Anne - Béhélec	Au	0,000		Prospect		Gîte d'or mésothermal ?
Bor-Laurélie	12	Rouergue	Au	0,000		Prospect		Indéterminé (anomalie alluvionnaire)
Bossiguel	22	Pontivy - Loudéac - Moncontour	Au	0,000		Prospect		
Bréhan-Loudéac	22	Pontivy - Loudéac - Moncontour	Au	0,000		Prospect		Gîte d'or mésothermal, influence granitique ?
Chatelain	53	Château-Gontier	Au	0,000		Prospect		Gîte d'or mésothermal
Chauvour	87	Vaulry - Cieux	Ag, Sb, Au, Pb, Zn, Sn	0,000		Prospect		Gîte intra- ou périgranitique ("départ acide")
Creac'h Ibil (W. Quimper)	29	Quimper	Au	0,000		Prospect		Gîte d'or mésothermal
Embrosse	16-87	Limousin	Au	0,000		Prospect		Gîte d'or mésothermal
Ferran	09	Massif des Trois Seigneurs	Au	0,000		Prospect		Gîte d'or mésothermal
Fritot "B"	50	Grosville - Fritot	Au, Pb, Ag	0,000		Prospect		Gîte d'or mésothermal
Fritot Ouest	50	Grosville - Fritot	Au, Zn, Pb, Ag	0,000		Prospect		Gîte d'or mésothermal
Génolhac	48	Cévennes	Au	0,000		Prospect		Gîte d'or mésothermal
Kerhervé	22	Kerhervé - Lanvollon	Au, Ag, ZnPb	0,000		Prospect		Gîte d'or mésothermal
La Babinais	44	Moisdon - Angers (Landes de Lanvaux)	Au	0,000		Prospect		Gîte d'or mésothermal

La Bunoudière	61	Beauvain	Au, Ag, Zn, Pb	0,000		Prospect		Champ filonien périporphyrique
La Coëfferie	35	Semnon - Coesmes	Au, Sb	0,000		Prospect	1895 - 1918	Gîte d'or mésothermal
La Fouctière	49	Synclinal de Chantonay (Axe Vendée - Deux-Sèvres)	Au	0,000		Prospect		Gîte d'or mésothermal
La Haie - Claire (PER)	44	Saint-Georges-sur-Loire	Ag, Zn, Pb, Cu, Au	0,000	1,2 t équivt Au @ 2 g/t Au + 140 g/t Ag	Prospect		Amas sulfuré volcanogénique (VMS)
La Meignanne	49	Moisdon - Angers (Landes de Lanvaux)	Au	0,000		Prospect		Gîte d'or mésothermal
La Planchette	19	Faïlle d'Argentat	Au, Sb	0,000		Prospect		Gîte d'or mésothermal Au-Sb
La Prade - Miglos	09	Massif de l'Aston	Au	0,000		Prospect		Gîte d'or mésothermal
La Selle-Craonnaise	53	Château-Gontier	Au	0,000		Prospect		Gîte d'or mésothermal
La Selle-Guerchaise	35	Château-Gontier	Au	0,000		Prospect		Gîte d'or mésothermal
La Télachère (s.l.)	85	Les Brouzils	Sb, Au	0,000		Prospect		Gîte d'or mésothermal Au-Sb
Langeac	43		Au	0,000		Prospect		Gîte d'or mésothermal
Lanvollon	22	Kerhervé - Lanvollon	Au	0,000		Prospect		Gîte associé à des roches magmatiques basiques

Lastours - Bos-Redon	87	Ouest Limousin	Sb, Au	0,000		Prospect		Gîte d'or mésothermal Au-Sb
Le Coudreau - Saint-Fort	53	Château-Gontier	Au	0,000		Prospect		Gîte d'or mésothermal
Le Grand Fraud	46	Faille d'Argentat	Au	0,000		Prospect		Gîte d'or mésothermal
Le Plessis	44	Saint-Georges-sur-Loire	Zn, Pb, Cu, Au, Ag	0,000		Prospect		Amas sulfuré volcanogénique (VMS)
Les Angles sur Corrèze	19	Tulle, Faille d'Argentat	Au, Ag, Sb	0,000		Prospect		Gîte d'or mésothermal
Les Aspres	66	Glorianes - Les Aspres	Au	0,000		Prospect		Gîte d'or mésothermal ?
Lopérec	29	Lopérec - Huelgoat	Au, As	0,000	3,890	Prospect		Gîte d'or mésothermal
Loqueffret	29	Lopérec - Huelgoat	Au	0,000		Prospect		Gîte d'or mésothermal
Maranas (Maraillet)	87	Beaune - Ambazac	Au	0,000		Prospect		Gîte d'or mésothermal
Massif de Labourd	64	Pays Basque	Au	0,000		Prospect		
Mesnard-La-Barotière (Chalonnaire, Maindronnière)	85	Les Brouzils	Au, Sb	0,000		Prospect		Gîte d'or mésothermal Au-Sb
Moncoustan, La Courate	09	Massif de l'Arize	Au	0,000		Prospect		Gîte d'or mésothermal, gîte volcano-sédimentaire ?
Montauriol	66	Glorianes - Les Aspres	Au, Sb	0,000		Prospect		Gîte d'or mésothermal Au-Sb
Mozé-sur-Louet	49		Au, Sb	0,000		Prospect		Gîte d'or mésothermal Au-Sb

Néravaud	23		Au, W	0,000		Prospect		Gîte intra- ou périgranitique ("départ acide")
Nesplié			Au, As	0,000		Prospect	1936 - 1941	Gîte d'or mésothermal
Nord-Limoges	87	Limousin (Nord-Limoges)	Au, As	0,000		Prospect		Gîte d'or mésothermal
Nord-Ussel	19	Limousin (Nord-Ussel)	Au	0,000		Prospect		Gîte d'or mésothermal
Pech-la-Rode	46	Faille d'Argentat	Au	0,000		Prospect		Gîte d'or mésothermal
Plonévez-Porzay	29		Au	0,000		Prospect		Gîte d'or mésothermal
Puig des Maurous	66		Au, As	0,000		Prospect		
Quingé-Arbec	49	La Tessoualle - Gourgé	Au	0,000		Prospect		Gîte d'or mésothermal
Sainte-Anne	35	Sainte-Anne - Béhélec	Au	0,000		Prospect		Gîte d'or mésothermal ?
Saint-Jean-du-Gard	30	Cévennes	Au	0,000		Prospect		Gîte d'or mésothermal, filonien, exhalatif-sédimentaire ?
Saint-Sauveur-Lendelin	50		Zn, Au, Ba	0,000		Prospect		Amas sulfuré volcanogénique (VMS)
Saint-Yvi - Elliant (Est-Quimper)	29	Quimper	Au	0,000		Prospect		Gîte d'or mésothermal, "départ acide"
Salencs, Sérièges	09	Massif des Trois Seigneurs	Au	0,000		Prospect		Gîte d'or mésothermal, gîte volcano-sédimentaire ?
Vay	44		Au	0,000		Prospect		Gîte d'or mésothermal

Verreries de Moussan		Montagne Noire	Au	0,000		Prospect	Vieux travaux pour Fe	Gîte d'or mésothermal ou Gîte exhalatif - sédimentaire ?
Vieuville - Les Miaules	53	Château-Gontier	Au	0,000		Prospect		Gîte d'or mésothermal